

MH1036

# Flettelue i Hexa

design by  
**MARTE HELGETUN**

# Flettelue i Hexa

MH1036 Design by Marte Helgetun

## Størrelser og mål:

*Størrelser:* en størrelse og er superelastisk!

*Lengde:* ca 30 cm.

## Garn og garnforbruk:

2 nøster Sandfarget Hexa nr. 911 fra Du Store Alpakka.

## Pinner og strikkefasthet:

Rundpinne 40 cm lang nr. 6, rundpinne 40 cm lang nr. 5 ½

til vrangborden, strømpepinner nr. 6.

15 masker glattstrikk på pinne nr. 6 = 10 cm

**Vrangbord:** Legg opp 88 masker på rundpinne nr. 5 ½ og strikk 6 cm vrangbord, 2 rette og 2 vrange.

**Lue:** Bytt til rundpinne nr. 6 og gå over til å strikke fletter etter diagrammet, øk som vist til 99 masker.

Strikk til luen måler ca. 24 cm.

**Felling:** På siste omgang før du skal flette neste gang, skal du skifte til strømpepinner nr. 6 og

strikke sammen de 3 vrangmaskene mellom hver flette slik at de blir til 1 vrangmaske.

Strikk deretter 6 omganger, og strikk så sammen de 2 første og de 2 siste rettmaskene slik at det blir 4 rette og 1 vrang maske pr. flette.

Strikk 3 omganger før du strikker sammen 2 rettmasker så du får 2 rette og 1 vrang maske pr. flette.

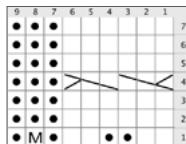
Strikk 2 omganger før du strikker sammen 2 rettmasker slik at du får 1 rett og 1 vrang maske pr. flette.

Trekk tråden gjennom de resterende maskene, klipp den av og fest den godt.

Sy gjerne fast en pelsdusk i toppen. Sy den godt fast slik at den ikke blir hengende og dingle.

Gjerne festet på flere steder.

## Diagram



□ Rett

■ Vrang

□ M Øk 1 maske

□ Flette 6 masker mot høyre. Sett 3 masker på en hjelpepinne **foran** arbeidet. Strikk 3 rett. Strikk så de 3 maskene fra hjelpepinnen rett.

*Kommentar til diagrammet:*

På første omgang etter vrangborden skal du øke 1 maske hver 8. maske, merket med en M i diagrammet.

Gjenta 2.–7. omgang til ønsket lengde.